

DIGIPLEx EVO

DIGIPLEx™

P ▲ R ▲ D O X

UŽIVATELSKÝ NÁVOD



OBSAH

1 - ÚVOD	4
1.1 Legenda	2-3
2 - ZÁKLADNÍ OPERACE	5
2.1 Akustická zpětná vazba (pípání)	6
2.2 Indikační světla klávesnice	6
2.3 LCD displej	6
2.3.1 Normální režim	6
2.3.2 Režim utajení	6
2.4 Uživatelské menu	7
2.4.1 Násobná činnost	7
2.5 Dělený systém	8
2.6 Zobrazení stavu skupin	8
3 - ZASTŘEŽENÍ	9
3.1 Odchodové zpoždění	9
3.2 Normální zastřežení	9
3.3 Částečné zastřežení	9
3.4 Okamžité zastřežení	10
3.5 Nucené zastřežení	10
3.6 Přemostění zón	10
3.6.1 Vyvolání přemostěných zón	11
3.7 Jednotlačítkové volby	11
3.8 Zastřežení pomocí tlačítka	11
3.9 Automatické zastřežení	12
3.9.1 Autozastřežení dle času	12
3.9.2 Autozastřežení dle klidu	12
4 - ODSŤŘEŽENÍ	13
4.1 Příchodové zpoždění	13
4.2 Odstřežení zajištěného systému	13
4.3 Falešné poplachové instrukce	13
5 - PŘÍSTUPOVÉ KÓDY	14
5.1 Hlavní kód systému (MASTER)	14
5.2 Vyhledání volného kódu	14
5.3 Kopírování uživatele	14
5.4 Jména uživatelů	15
5.4.1 Funkce tlačítek	15
5.4.2 Speciální funkce a znaky	16
5.5 Mazání kódů	16

5.6	Programování kódů	16
6 - FUNKCE PŘÍSTUPOVÉHO SYSTÉMU		19
6.1	Vstup a odchod ze dveří	19
6.2	Zastřežení a odstřežení kartou	19
7 - ZOBRAZENÍ PORUCH		20
7.0.1	Skupina 1 : Systém	20
7.0.2	Skupina 2 : Komunikátor	21
7.0.3	Skupina 3 : Poruchy modulů	21
7.0.4	Skupina 4 : Poruchy sběrnice	21
7.0.5	Skupina 5 : Chyba zóny	22
7.0.6	Skupina 6 : Vybitá baterie zóny	22
7.0.7	Skupina 7 : Selhání zóny	22
7.0.8	Skupina 8 : Vymazání hodin	22
7.1	Zobrazení historie událostí	22
8 - DODATKOVÉ FUNKCE		23
8.1	Programovatelné výstupy	23
8.2	Nastavení LCD displeje	23
8.3	Programování zón se zvonkohrou	23
8.4	Panické poplachy	24
8.5	Rychlá volba	24
8.6	Nastavení reálného data a času	24
9 - POŽÁRNÍ POPLACHY		25
9.1	Standardní požární zóna	25
9.2	Zpožděná požární zóna	25
9.3	Zásady požární bezpečnosti	26
9.4	Minimalizování rizik požáru	26
9.5	Domácí varovný požární systém	26
10 - TESTOVÁNÍ A ÚDRŽBA		26
10.1	Testování poplachových detektorů	26
10.2	Testování požárních detektorů	27
10.3	Údržba	27
10.4.	Test systému	27
11 - SERVISNÍ INFORMACE		27

1 - ÚVOD

Váš bezpečnostní systém Digiplex™ je bezpečnostní systém pokrokové technologie, který vám bude zajišťovat spolehlivou ochranu a má silné programy, které budete snadno používat.

Elegantní a snadno ovladatelná LCD klávesnice Digiplex Vám dovolí snadný přístup k vašim bezpečnostním funkcím systému a k informacím, dotykem tlačítka obrazovka se 32 znaky zobrazí zprávy a způsoby, aby vás provedla operacemi systému. Váš instalátor může dokonce pro váš dům nebo obchod vyrobit zprávy na objednávku.

Jak bezpečnostní systém pracuje? Srdcem a mozkem poplachového systému je ústředna. Až do obdržení pohotovosti z jednoho nebo více přístrojů ústředna bude zpracovávat signál, aktivovat alarm a přenášet kódovou zprávu na bezpečnostní agenturu s detailním stavem bezpečnostního systému. Profesionálové školení z Bezpečnostní společnosti budou potom konat podle informace prováděné vaším systémem.

Žádejte u svého instalačního technika detailní seznámení se systémem. Tento návod vysvětluje obecné postupy, které mohou být na Vaši žádost modifikovány instalačním technikem "na míru" dle požadavků a možností zabezpečení konkrétního objektu.

Každou klávesnici v systému lze modifikovat dle aktuálních požadavků, vyplívajících z umístění klávesnice v objektu. Jeden systém může tak ovládat z více klávesnic, kde každá klávesnice může mít umožněny odlišné možnosti ovládání (přidělení skupinám, možnosti zobrazení). Žádejte informace u Vašeho instalačního technika.

Pomocí klávesnice může být ovládán systém Digiplex 48, Digiplex 848, Digiplex 96NE a Digiplex EVO. Systémy se liší svým rozsahem, základní funkce a ovládání jsou totožné. Na možné rozdíly je upozorněno v příslušných místech manuálu.

1.1 LEGENDA



varování nebo důležitá poznámka



užitečná informace nebo tip

[WORD]
[NUMBER]

informace, která musí být vložena do klávesnice

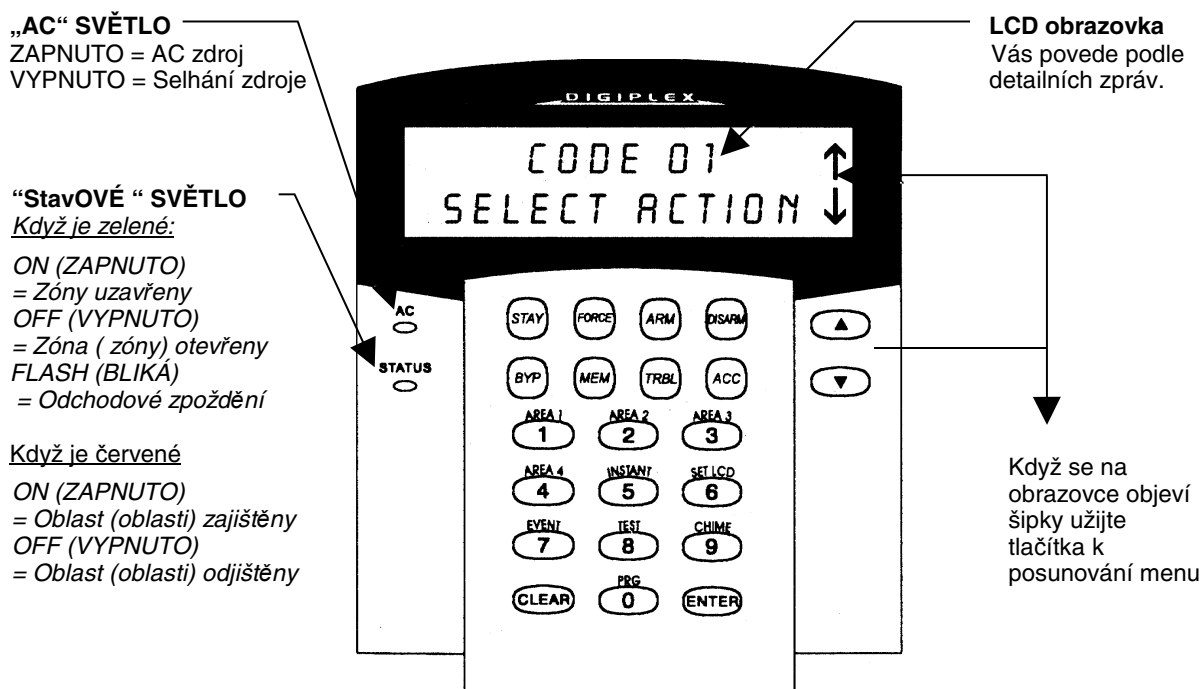
Kurzíva

odkazy k programům, možnostem výběru nebo sekcím.

2 - ZÁKLADNÍ OPERACE

Všechno, co potřebujete vědět o vašem bezpečnostním systému, je jasně zobrazeno na velké LCD obrazovce. Způsoby a nápověda na LCD obrazovce zajišťuje krok za krokem jednoduché instrukce, jak váš systém používat a zobrazuje, co se ve vašem systému děje. Následující sekce vás uvedou do rolí tlačítek, světel a zpráv na vaší LCD klávesnici Digiplex.

Obrázek 2-1: Základní přehled



ČINNOST TLAČÍTEK

	Zajištění pobytu			Stav oblastí
	Nucené zajištění			Okamžité zajištění
	Pravidelné zajištění			Nastavení LCD
	Odjištěno			Záznam události
	Programování vnějšího okruhu			Test systému
	Poplachová paměť			Vyzváněcí zóny
	Zobrazení poruchy			Menu program. uživatele
	Programování přístupu			Ukládá současné údaje a ukončuje současné menu
	Vymazává současná data vstupu nebo se vrací k předchozímu kroku			

2.1 AKUSTICKÁ ZPĚTNÁ VAZBA (TÓNY PÍPNUTÍ)

Když vložíte informaci do vaší klávesnice, klávesnice indikuje tónem Pípnutí přijmutí či odmítnutí vložených dat.

Potvrzující pípnutí: Když je operace (např. zastřežení odstřežení) provedeno úspěšně nebo když systém přepíná na nový stav nebo režim, klávesnice emituje přerušovaný pípající tón („PÍP - PÍP - PÍP“).

Pípnutí oznamující odmítnutí: Když se systém vrací k předchozímu stavu nebo když je operace vložena nepřesně, klávesnice emituje nepřerušované pípání (“PíííííP“).

2.2 INDIKAČNÍ SVĚTELNÉ DIODY KLÁVESNICE

Na všech LCD klávesnicích Digiplex rychle sdělují 2 barevné světelné diody současný stav systému. Obě diody mají pevně danou funkci společnou pro všechny klávesnice (viz obr. 2-1).

2.3 LCD DISPLAY

LCD (displej s tekutými krystaly) je obrazovka se 32 znaky, které zobrazují zprávy, zajišťují instrukce a oznamují stavy Vašeho bezpečnostního systému. Osvětlení, kontrast a rychlost pohybu (přepínání jednotlivých zpráv) jsou nastavitelné (viz dále). Váš instalační technik může programovat nejen názvy zón, uživatelů či skupin, ale i veškeré zprávy, které klávesnice zobrazuje (pro speciální účely apod.). Klávesnice může být technikem naprogramována ve dvou režimech:

2.3.1 Normální režim

Když není na klávesnici prováděna žádná činnost, klávesnice v normálním režimu ukazuje obrázek 2-2 a bude automaticky zobrazovat (přepínat na displeji).

- Současné stavy zón a oblastí (indikovat narušené zóny, stavy skupin)
- *Paměť posledního poplachu* (viz článek 4.3.), jestliže se vyskytl jakýkoliv alarm
- *Zobrazení poruchy* (viz článek 6.0.), jestliže se nějaká vyskytla
- Výchozí nápis (např. "Systém Digiplex) naprogramovaný technikem

2.3.2 Režim utajení

Technik může naprogramovat klávesnici tak, aby nezobrazovala stavy vašeho systému automaticky. V režimu utajení:

- Zóny a zprávy o stavu NEBUDOU zobrazeny
- *Indikační světla* nebudou osvětlena
- V závislosti na tom, jak byla klávesnice naprogramována technikem, musíte buď stisknout tlačítko nebo vložit váš *Přístupový kód uživatele* abyste osvětlili *Indikační světla* a aktivovali *Normální režim*.

Obrázek 2- 2: Normální režim a režim utajení

PARADOX SECURITY
2002/01/01 09:00

V *Normálním režimu* bude obrazovka zobrazovat „Paradox Security“ nebo jiný nápis nastavený technikem, čas a datum (jak je ukázáno) , právě tak jako posun systému, zónu a stav poruchy pro každou oblast, ke které je klávesnice přiřazena.

REŽIM UTAJENI
2002/01/01 09:00

V *Režimu utajení*, LCD obrazovka bude zobrazovat pouze čas a datum (jak je ukázáno). V závislosti na tom jak byla vaše klávesnice naprogramována. *Normální režim* se objeví pouze po jednom stisknutí tlačítka nebo po vložení *Přístupový kód uživatele*.

2.4 UŽIVATELSKÉ MENU

Jakmile jste vložili váš *Přístupový kód uživatele* a byl vám povolen vstup do systému, LCD obrazovka zobrazí *Uživatelské menu*, jak ukazuje Obrázek 2-3. Z tohoto menu máte přístup k ovládání systému, uživatelskému programování a dalším menu. V závislosti na nastavených parametrech Vašeho kódu, budete mít přístup k některým nebo všem možnostem v *Uživatelském menu*.

Zadejte Váš kód. Je-li kód platný systém emituje potvrzující pípnutí. Nyní stiskněte požadované *Funkční tlačítko* (viz Obr. 2-1) nebo posouvejte pomocí tlačítek na pravé straně klávesnice a stiskněte požadované tlačítko pomocí nápovědy na LCD displeji. Jakmile jste jednou činnost dokončili LCD obrazovka se vrátí do normálního režimu.

2.4.1 Násobná činnost

Program násobné činnosti vám dovoluje dokončit více než jednu činnost po tom, co jste vstoupili do *Uživatelského menu*. Jestliže Vám Váš technik umožnil tento program, LCD obrazovka se vrátí do *Uživatelského menu* po každé činnosti tak, abyste mohl provádět další činnosti aniž byste musel znovu vkládat váš *Přístupový kód uživatele*. Pro ukončení *Uživatelského menu* stiskněte tlačítko **CLEAR**

Obrázek 2-3 : Uživatelské menu

SYSTEM DIGIplex
2006/05/06 09:00

Klidový stav

Zadej kod
[]

Zadáme uživatelský kód

VYBER PRIKAZ



Zvolíme činnost pomocí funkčního tlačítka

2.5 DĚLENÝ SYSTÉM

Váš technik může Váš systém naprogramovat tak, aby byl rozdělen až na čtyři (u systému Digiplex až osm) oddělené nezávislé oblasti (skupiny). Tyto skupiny lze potom ovládat samostatně. Každou klávesnici a každý uživatelský kód lze přiřadit jedné nebo více skupinám.

2.6 ZOBRAZENÍ STAVU SKUPIN

V Zobrazení stavu skupin budete schopni zobrazit detaily o jednotlivých skupinách:

Zobrazení stavu skupin:

1. Zadejte Váš kód a stiskněte klávesu [1].
2. Stiskněte tlačítko příslušné skupiny nebo ji nalistujte pomocí šipek a stiskněte [ENTER]
3. Pro odchod stiskněte klávesu [CLEAR].

Skupina může nabývat následujících stavů (jsou přepínány na displeji):

- „Připravena“ - všechny zóny ve vybrané oblasti jsou zavřeny
- „Nepřipravena“ - některé zóny ve vybrané oblasti jsou otevřeny
- „Zóny otevřeny“ - otevřené zóny této skupiny jsou zobrazeny na displeji
- „Porucha,“ - porucha nebo poruchy, jsou-li na skupině
- „Paměť poplachu,“ - nastal-li na skupině poplach, je zobrazován v paměti posledního poplachu (klávesa MEM)

3 - ZASTŘEŽENÍ

Když je systém zastřežen, bude otevření zóny generovat poplach s naprogramovanou odezvou (siréna, komunikátor). Není-li systém nastaven, bude (může být) otevření zóny zobrazeno pouze na displeji.

3.1 ODCHODOVÉHO ZPOŽDĚNÍ

Spustíte-li proces zastřežení, systém nastartuje odchodové zpoždění. Během této doby můžete narušit hlídané zóny bez vyvolání poplachu a systém Vám tím umožní odejít ze zastřežené oblasti. *Stavová LED* bude po tuto dobu blikat zeleně a klávesnice může (podle nastavení technikem) zobrazovat odchodové zpoždění v sekundách a pískat.

Časovač může mít přiřazeny různé časové limity a klávesnice může být programována tak, aby zobrazovala čas, který zbývá a nebo pípne, zatímco čas na časovači plyne.

3.2 NORMÁLNÍ ZASTŘEŽENÍ

Tato metoda se užívá pro každodenní zastřežení systému. Všechny zóny v chráněné oblasti musí být v okamžiku započítí zastřežování zavřeny, aby mohl být systém zajištěn. Nejsou-li všechny zóny uzavřeny (např. otevřená garážová vrata), musíme použít způsob "Nucené zastřežení" (viz dále).

Normální nastavení:

1. Zadejte Váš kód.
2. Stiskněte tlačítko [ARM].
3. Stiskněte tlačítko požadované skupiny nebo [0] pro nastavení všech skupin.
4. Pro odchod stiskněte tlačítko [CLEAR].



Je-li to technikem umožněno, může být také užito k zajištění oblasti jedno - dotykové tlačítko. Pak lze systém zastřežit bez použití kódu (viz dále).

3.3 ČÁSTEČNÉ ZASTŘEŽENÍ „STAY“

Nastavení pobytu částečně zajistí Váš systém tak, aby Vám dovolil zůstat v chráněné oblasti. Na základě Vašich instrukcí technik naprogramuje specifické zóny jako *Pobytové zóny*. Tyto zóny nebudou zastřeženy (např. prostorová čidla v místnostech), ale budou zastřeženy pouze plášťové detektory (dveře, okna apod.).

Částečné zastřežení:

1. Zadejte Váš kód.
2. Stiskněte tlačítko [STAY].
3. Stiskněte tlačítko požadované skupiny nebo [0] pro nastavení všech skupin.
4. Pro odchod stiskněte tlačítko [CLEAR].

3.4 OKAMŽITÉ ZASTŘEŽENÍ

Tento typ zastražení je identický s částečným zastřežením. Bude ale zrušeno odchodové zpoždění, při narušení zóny bude poplach generován okamžitě.

Okamžité zastřežení:

1. Zadejte Váš kód.
2. Stiskněte tlačítko [5].
3. Stiskněte tlačítko požadované skupiny nebo [0] pro nastavení všech skupin.
4. Pro odchod stiskněte tlačítko [CLEAR].

3.5 NUCENÉ ZASTŘEŽENÍ

Nucené zastřežení Vám dovoluje zajistit váš systém, jsou-li zóny otevřeny. Abychom mohli použít tento typ zastřežení, musí technik nastavit další parametry zón a kódu v technické části programování. Je-li zóna narušena a použijeme-li tento způsob zastřežení, nebude narušená zóna střežit a do střežení se zapojí teprve při svém uzavření bez ohledu na odchodové zpoždění.

Nucené zastřežení:

1. Zadejte Váš kód.
2. Stiskněte tlačítko [FORCE].
3. Stiskněte tlačítko požadované skupiny nebo [0] pro nastavení všech skupin.
4. Pro odchod stiskněte tlačítko [CLEAR].

3.6 PŘEMOSTĚNÍ ZÓN

Technik může naprogramovat určité zóny s možností přemostění. Tato volba umožní dané zóny vynechat ze střežení. Systém bude udržovat přemostěné zóny v paměti po dobu, kdy je oblast zastřežena. Jakmile je jednou zóna odstřežena, systém přemostěné zóny zruší (zapojí do následujícího střežení).

Podmínky pro přemostění zóny:

- zóna musí mít volbu přemostění naprogramovanou technikem
- Váš přístupový kód musí být naprogramován tak, aby tuto volbu umožňoval



Požární zóny nemohou být přemostěny.

Přemostění zón(y):

1. Zadejte Váš kód.
2. Stiskněte tlačítko [BYP].
3. Zadejte číslo zóny pro přemostění (např. 38) nebo použijte šipky k nalistování příslušné zóny. Zóny přemostíte stiskem tlačítka [BYP]. Ozve-li se zamítavé pípnutí, zónu nelze přemostit.
4. Opakujte 3. krok dokud nepřemostíte všechny požadované zóny.
5. Pro odchod a uložení stiskněte tlačítko [ENTER].

3.6.2 Vyvolání přemostěných zón

Tato funkce umožňuje znovu přemostit zóny, které byly přemostěny před posledním zastřežením systému.



Jestliže máte *Dělený systém* budou znovu přemostěny pouze zóny v oblasti (oblastech) přiřazených pro Váš *Přístupový kód*.

Vyvolání přemostěných zón:

1. Zadejte Váš kód.
2. Stiskněte tlačítko [BYP].
3. Stiskněte tlačítko [MEM]. Zóny naposledy přemostěné se opět přemostí.
4. Pro odchod a uložení stiskněte tlačítko [ENTER].

3.7 JEDNOTLAČÍTKOVÉ VOLBY

Váš technik může také naprogramovat Váš systém tak, aby odpovídal na určité funkce pouze stiskem tlačítka. Potom budete mít přístup k následujícím funkcím bez použití Vašeho přístupového kódu pouhým stisknutím a podržením požadovaného tlačítka.

TLAČÍTKO	FUNKCE	TLAČÍTKO	FUNKCE
[ARM]	normální zastřežení	[DISARM]	odstřežení
[STAY]	částečné zastřežení	[5]	okamžité zastřežení
[FORCE]	nucené zastřežení	[6]	změna zobrazení
[BYP]	přemostění zón(y)	[7]	historie událostí

3.8 ZASTŘEŽENÍ POMOCÍ TLAČÍTKA

Váš technik může umožnit ovládání systému pomocí tlačítka. Lze použít již klasické tlačítko nebo výstup jiného zařízení (ovládání garážových vrat apod.).

3.9 AUTOMATICKÉ ZASTŘEŽENÍ

Váš technik může naprogramovat systém tak, aby se automaticky zastřežil. Lze umožnit dva typy autozastřežení:

3.9.1 Autozastřežení dle času

Je-li umožněno, můžete nastavit čas, ve kterém se skupina sama automaticky zastřeží. Čas může také zadat technik dle Vašich požadavků. Technik nastaví způsob autozastřežení (nuceně nebo částečně). Systém započne 60 sekund před nastavenou dobou automaticky odpočítavat odchodové zpoždění.

Nastavení času autozastřežení:

1. Zadejte Váš kód.
2. Stiskněte tlačítko [0].
3. Stiskněte tlačítko [MEM]. Zóny naposledy přemostěné se opět přemostí.
4. Máte-li přístup do více skupin, vyberte skupinu pro autozastřežení pomocí šipek a stiskněte klávesu [ACC].
5. Zadejte čas autozastřežení v režimu 24 hodin, např. 09:30
6. Pro odchod a uložení stiskněte tlačítko [ENTER]

3.9.2 Autozastřežení dle klidu

Váš systém může být naprogramován tak, aby nenastane-li během nastavené doby změna na žádném detektoru, poslal zprávu na PCO (pult centralizované ochrany), případně se sám zastřežil. Technik nastaví způsob autozastřežení (nuceně nebo částečně).

4 - Odstřežení

Když je systém odstřežen, poplachový systém deaktivuje zóny, takže alarm nebude spuštěn, budou-li zóny narušeny.

4.1 PŘÍCHODOVÉ ZPOŽDĚNÍ

Na základě Vašich instrukcí technik naprogramuje určená vstupní místa jako zpožděná (vstupní dveře, garážová vrata). Po narušení detektor v těchto místech spustí příchodové zpoždění, do jehož uplynutí musíme na klávesnici pomocí kódu odstřežit systém. Po uplynutí této doby bez odstřežení bude vyhlášen poplach.

4.2 Odstřežení zajištěného systému

Budete schopni odjistit pouze tu oblast, ke které je přiřazen váš *Přístupový kód uživatele*. *Přístupový kód uživatele*, s volbou *Pouze zastřeženo*, nebude schopen systém odjistit.

Odstřežení:

1. Zadejte Váš kód.
2. Stiskněte tlačítko [DISARM].
3. Stiskněte tlačítko požadované skupiny nebo [0] pro odstřežení všech povolených skupin. Probíhá-li příchodové zpoždění, bude systém automaticky odstřežen po uplynutí této doby.

Odstavení poplachu:

1. Zadejte Váš kód (dojde k umlčení sirény).
2. Jedná-li se o falešný poplach ihned upozorněte PCO, hlídací agenturu.

Je-li poplach oprávnění zavolejte policii z bezpečného místa.

4.3 Zobrazení paměti poplachu

Váš systém zaznamenává všechny poplachu, které se přihodí během poslední doby. Tyto poplachu lze jednoduše zobrazit.

Zobrazení paměti poplachů:

1. Stiskněte tlačítko [MEM].
2. Pro odchod stiskněte tlačítko [CLEAR].

Zóny s poplachem zůstanou v Paměti poplachu až do další doby, kdy je oblast zajištěna. Tato funkce nemá vliv na historii událostí, kde zůstanou poplachu uchovány.

5 - PŘÍSTUPOVÉ KÓDY

Přístupové kódy jsou osobní identifikační čísla (PIN), která dovolí vám a ostatním vstoupit do systému. Tyto kódy mohou být naprogramovány, aby dovolily vstup všem nebo některým volbám a skupin.

Technik může naprogramovat délku kódu na 6, 4 nebo libovolný počet číslic (pak je nutné zadání každého kódu potvrdit klávesou [ENTER]).

5.1. HLAVNÍ KÓD SYSTÉMU (MASTER) IMPLICITNĚ 123456

Hlavní kód systému vám umožní přístup do všech voleb dostupných ve Vašem systému a umožní přidat, modifikovat nebo zrušit jakékoliv Přístupové kódy uživatele. Tyto funkce nelze u hlavního kódu zrušit. U hlavního kódu lze měnit pouze jeho PIN a přiřadit mu přístupovou kartu.

Změna hlavního (MASTER) kódu:

1. Zadejte hlavní kód (továrně (123456)).
2. Stiskněte tlačítko [0].
3. Stiskněte tlačítko [ACC].
4. Zadejte pořadové číslo kódu [01].
5. Zadejte nový PIN.
6. Pro odchod a uložení stiskněte tlačítko [ENTER].



Změníme-li (omezíme-li) manuálně libovolnou volbu u hlavního kódu, nebude tato změna akceptována a uložena.

5.2 VYHLEDÁNÍ VOLNÉHO KÓDU

Následující menu umožní automatické vyhledání prvního nepoužitého kódu, který můžeme přiřadit novému uživateli systému.

Vyhledání volného kódu:

1. Zadejte hlavní kód nebo kód s povolenou volbou MASTER.
2. Stiskněte tlačítko [0].
3. Stiskněte tlačítko [ACC].
4. Stiskněte tlačítko [BYP].
5. Editujte nalezený kód (viz dále).

5.3 KOPÍROVÁNÍ UŽIVATELE

Následující menu umožní kopírování parametrů nastavených uživatelskému kódu dalším kódům. Dojde ke zkopírování všech parametrů, kromě PINu, karty a jména uživatele.

Kopírování kódu:

1. Zadejte hlavní kód nebo kód s povolenou volbou MASTER.
2. Stiskněte tlačítko [0].
3. Stiskněte tlačítko [ACC].
4. Zadejte číslo kódu pro změnu.
5. Stiskněte tlačítko [MEM].
6. Zadejte pořadové číslo kódu jehož vlastnosti chcete kopírovat jiným kódům.
7. Zadejte PIN kódu, jemuž chcete parametry kopírovat.
8. Pro odchod a uložení stiskněte tlačítko [ENTER].

5.4 JMÉNA UŽIVATELŮ

Jména uživatelů zjednodušují přehled kódů. Stiskneme-li tlačítko [ENTER] v libovolné části programovaného kódu, zobrazíme jeho jmenovku.

Programování jména kódu:

V libovolném kroku po bodu 4 dle obrázku 5.1:

1. Stiskněte tlačítko [ENTER].
2. Zadejte první písmeno jména pomocí funkčních tlačítek (viz dále).
3. Na další pozici se posuňte pomocí šipky nahoru.
4. Zadejte celé jméno pomocí kroků 2 a 3.
5. Pro odchod a uložení stiskněte tlačítko [ENTER].

Znaky lze zadávat dvěma způsoby:

5.4.1 Funkce tlačítek

Zadávání opakovaným stiskem klávesy. Každá klávesa reprezentuje několik znaků, které listujeme opakovaným stisknutím tlačítka.

KLÁVESY	1x	2x	3x
[1]	A	B	C
[2]	D	E	F
[3]	G	H	I
[4]	J	K	L
[5]	M	N	O
[6]	P	Q	R
[7]	S	T	U
[8]	V	W	X

5.4.2 Speciální funkce

Funkční tlačítka mají speciální funkce:

- [STAY] - vloží mezeru
- [FORCE] - smaže pozici s kurzorem
- [ARM] - smaže všechny znaky od kurzoru na konec
- [DISARM] - přepne funkce tlačítek zpět do zadávání čísel
- [BYP] - přepne malá / velká písmena
- [MEM] - přepne se zadávání speciálních znaků (viz tabulka dále)

032	048	064	080	096	112	128	144	160	176	192	208
	0	@	P	`	p	Û	Ê	â	\$	∅	·
033	049	065	081	097	113	129	145	161	177	193	209
	!	1	A	Q	a	q	Û	Ê	â	±	·
034	050	066	082	098	114	130	146	162	178	194	210
	"	2	B	R	b	r	Û	Ê	î	ij	ð
035	051	067	083	099	115	131	147	163	179	195	211
	#	3	C	S	c	s	Û	Ê	í	↑	ß
036	052	068	084	100	116	132	148	164	180	196	212
	\$	4	D	T	d	t	û	ê	ï	↓	ç
037	053	069	085	101	117	133	149	165	181	197	213
	%	5	E	U	e	u	ù	è	ì	↵	®
038	054	070	086	102	118	134	150	166	182	198	214
	&	6	F	V	f	v	ú	é	ñ	ƒ	÷
039	055	071	087	103	119	135	151	167	183	199	215
	'	7	G	W	g	w	ô	ë	ñ	£	☐
040	056	072	088	104	120	136	152	168	184	200	216
	(8	H	X	h	x	ò	á	ñ	→	μ
041	057	073	089	105	121	137	153	169	185	201	217
)	9	I	Y	i	y	ó	ä	g	↓	∅
042	058	074	090	106	122	138	154	170	186	202	218
	*	:	J	Z	j	z	õ	å	g	↑	ÿ
043	059	075	091	107	123	139	155	171	187	203	219
	+	;	K	[k	{	ô	â	v	↓	Ã
044	060	076	092	108	124	140	156	172	188	204	220
	,	<	L	¥			ò	à	ŷ	↑	¢
045	061	077	093	109	125	141	157	173	189	205	221
	-	=	M]	m	}	ó	á	w	½	ã
046	062	078	094	110	126	142	158	174	190	206	222
	.	>	N	^	n	→	ô	ä	Ω	¼	Ö
047	063	079	095	111	127	143	159	175	191	207	223
	/	?	O	_	o	←	ç	Ä	Æ	¼	≡

Každý znak má svoji číselnou kombinaci. Znak zobrazíme zadáním 3-číselné kombinace.

5.5 MAZÁNÍ KÓDU

V kroku 5 podle obrázku 5.1 (viz dále) zadáme místo PINu uživatele klávesu [CLEAR].

5.6 PROGRAMOVÁNÍ KÓDU

Kódy může programovat pouze hlavní kód (master) nebo kód s povolenými parametry MASTER. Vydá-li klávesnice během programování zamítací tón, nemáte pro volbu patřičné oprávnění. Uživatel s přiřazenou úrovní MASTER může programovat pouze kódy a parametry v rámci prostoru, který má povolen sám.

Obrázek 5.1: Programování kódů

<p>krok 1</p> <div style="border: 1px solid black; padding: 5px; text-align: center;"> <p>SYSTEM DIGIPLEX 2006/05/06 19:29</p> </div>	<p>Klidový stav. Zadejte hlavní (MASTER) kód nebo kód s povolenou úrovní.</p>
<p>krok 2</p> <div style="border: 1px solid black; padding: 5px; text-align: center;"> <p>VYBER PRIKAZ</p> </div>	<p>Stiskněte [0] pro vstup do uživatelského programovacího menu.</p>
<p>krok3</p> <div style="border: 1px solid black; padding: 5px; text-align: center;"> <p>UZIVATEL [ACC] = program</p> </div>	<p>Stiskněte [ACC] pro vstup do programování kódů.</p>
<p>krok 4</p> <div style="border: 1px solid black; padding: 5px; text-align: center;"> <p>UZIV [] ZADEJ CISLO</p> </div>	<p>Zadejte pořadové číslo uživatele, kterého chcete editovat nebo nalistujete příslušný kód pomocí šipky dolů a stiskněte tl. [ACC].</p>
<p>krok 5</p> <div style="border: 1px solid black; padding: 5px; text-align: center;"> <p>UZIVATEL XXX []</p> </div>	<p>Zadejte PIN. Stiskem šipky nahoru přejedete do nastavení parametrů kódu.</p>
<p>krok 6</p> <div style="border: 1px solid black; padding: 5px; text-align: center;"> <p>XXX NASTAVENI [*****]</p> </div>	<p>Zadejte parametry dle tabulky 1 - volby uživatele. Stiskem klávesy 1 až 8 příslušný parametr povolíme / zakážeme. Po nastavení požadovaných parametrů stiskneme klávesu šipka nahoru</p>
<p>krok 7</p> <div style="border: 1px solid black; padding: 5px; text-align: center;"> <p>PODSYSTEM [*****]</p> </div>	<p>Jednotlivé klávesy reprezentují skupiny, do kterých bude mít uživatel přístup. Stiskem klávesy vstup do skupiny povolíme / zakážeme. Po nastavení požadovaných parametrů stiskneme klávesu šipka nahoru pro pokračování, šipka dolů pro návrat do předchozí volby nebo [ENTER] pro uložení parametrů a odchod z programovacího režimu.</p>
<p>krok 8</p> <div style="border: 1px solid black; padding: 5px; text-align: center;"> <p>XXX DVERE + CASY [01] [01]</p> </div>	<p>Do první závorky přiřadíme pořadové číslo úrovně přístupu (00 - přístup povolen do všech dveří) do druhé závorky zadáme pořadové číslo přiřazené časové zóny (00 - přístup povolen vždy).</p>
<p>krok 9</p> <p>krok 8-10 je přístupný pouze, je-li povolen přístupový systém</p> <div style="border: 1px solid black; padding: 5px; text-align: center;"> <p>NASTAV ACCESS [*****]</p> </div>	<p>Zadejte parametry dle tabulky 2 - volby přístupu uživatele. Stiskem klávesy 1 až 8 příslušný parametr povolíme / zakážeme. Po nastavení požadovaných parametrů stiskněte klávesu šipka nahoru.</p>
<p>krok 10</p> <div style="border: 1px solid black; padding: 5px; text-align: center;"> <p>XXX ACC KARTA [000 : 00000]</p> </div>	<p>Zadejte číslo karty. Site kód (první 3 pozice) Vám sdělí instalační technik.</p>

Tabulka 1: Volby uživatele

OFF - klávesa nesvítí	
ON - klávesa svítí	
[1] OFF	úroveň master zakázána
[1] ON, [2] OFF	částečná úroveň master, uživatel může zadávat pouze PINy a jmenovky
[1] ON, [2] ON	plná úroveň master, uživatel může zadávat všechny parametry ostatním kódům
[3] ON	nátlakový kód povolen
[4] ON	přemostování povoleno
[5] ON	kódu umožněno pouze zastřežení
[6] ON	povolení částečného a okamžitého zastřežení
[7] ON	nucené zastřežení povoleno
[8] OFF	uživatel může ovládat i skupiny, do kterých má přístup sám a které má přiřazena i klávesnice
[8] ON	uživatel může ovládat i skupiny, do kterých má přístup sám a které klávesnice nemá přiřazeny

Tabulka 2: Volby přístupu uživatele

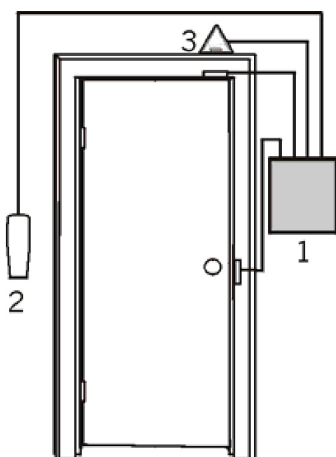
OFF - klávesa nesvítí	
ON - klávesa svítí	
[1] ON	přístupová karta uživateli aktivována
[2] ON	povolení odstřežení kartou
[3] ON	prodloužená doba otevření dveří
Kombinace voleb [4] a [5] - nastavení zastřežení kartou	
[4] ON a [5] OFF	normální zastřežení
[4] OFF a [5] ON	částečné zastřežení (STAY)
[4] ON a [5] ON	nucené zastřežení (FORCE)
[4] OFF a [5] OFF	zastřežení kartou zakázáno
[6] ON	povolená přístupová časová tolerance
[7] ON	omezit limitem zastřežení / odstřežení
[8] ON	uživatel může vstoupit dveřmi do zastřeženého prostoru. Zabezpečený systém musí odstřežit pomocí PINu z klávesnice

6 - FUNKCE PŘÍSTUPOVÉHO SYSTÉMU

Systém Digiplex lze rozšířit o přístupový systém, pomocí kterého můžete otvírat dveře a ovládat zabezpečovací systém pomocí karet. Každý uživatel může mít omezen přístup do určitých dveří (pomocí úrovně přístupu) a může být omezen časově (pomocí časových zón). Podrobnosti konzultujte se svým instalačním technikem.

6.1 VSTUP A ODCHOD ZE DVEŘÍ

V závislosti na instalaci Vašeho systému, lze typický přístupový systém popsat následovně:



- 1) - přístupový modul
- 2) - vstupní čtečka (na druhé straně dveří za zdí)
- 3) - odchodové tlačítko

Načteme-li kartu ve čtečce a jsou splněny všechny náležitosti legálního přístupu, aktivuje modul zámek a indikační LEED nám zobrazí volný přístup. Procházíme-li dveřmi směrem ven (ze strany kde není čtečka), použijeme k průchodu odchodové tlačítko. Lze jej realizovat pohybovým detektorem umístěným nad dveřmi nebo klasickým tlačítkem. Přístup lze také realizovat (je-li technikem povoleno) zadáním PINu na klávesnici a stiskem klávesy Acc. Dveře lze také nastavit (technikem) na určitý časový úsek, kdy mají být trvale otevřeny bez použití karty.

6.2 ZASTŘEŽENÍ A ODSŤŘEŽENÍ KARTOU

Chceme-li ovládat zabezpečovací systém kartou, je nutno povolit příslušný typ zastřežení kartou uživateli při definici jeho uživatelského kódu. Další parametry musí být nastaveny technikem v technické části programování. Systém zastřežíme, pokud do 5 sekund načteme kartu 2x za sebou.

Odstřežení systému provedeme pouhým načtením karty. Systém bude odstřežen v případě, že jsou splněny všechny podmínky odstřežení kartou uživatelem.

7 - ZOBRAZENÍ PORUCHY

Jestliže je váš systém poškozen nebo dojde k jiným potížím, objeví se na LCD displeji zobrazení poruchy. Většina poruchy může být hlášena přímo do vaší Bezpečnostní společnosti na PCO. Klávesnice zobrazí pouze poruchy, které se vyskytly v přiřazené oblasti nebo oblastech.

Možné poruchy byly roztříděny do osmi skupin. Zprávy, které LCD displej zobrazí po empirické poruše, jsou v níže uvedeném seznamu se stručným vysvětlením příčiny. Detailní okolnosti vzniku poruchy vyčteme v historii systému (viz. dále).

Zobrazení poruchy:

- 1) Stiskněte tlačítko [TRBL].
- 2) Pomocí šipek vyhledejte příslušnou poruchu (je-li na systému více poruch).
- 3) Stiskněte příslušné číselné tlačítko a zobrazte vybranou poruchu.
- 4) Odejeme stiskem [CLEAR].

Vznikne-li na Vašem systému jakákoliv porucha, volejte vašeho instalačního technika.



Jestliže je vaše klávesnice v *Režimu utajení* neobjeví se vznik poruchy na displeji do doby odchodu z tohoto režimu.

7.0.1 Skupina 1 : Systém

Selhání zdroje střídavého proudu

Ústředna detekovala selhání zdroje. To znamená, že váš systém běží na záložní baterii. Tato porucha může být naprogramována tak, že pokud se vyskytne, na LCD obrazovce se neobjeví. LED AC na vaší klávesnici bude během výpadku zdroje vypnuto.

Porucha baterie

Napětí záložní baterie kleslo pod kritickou hodnotu nebo je baterie odpojena.

Proudové omezení AUX

Ústředna je přetížena. Napájecí výstup se přeruší dokud nebude porucha odstraněna.

Proudové omezení sirény

Výstup na sirénu je přetížen. Siréna se odpojí, dokud nebude porucha odstraněna.

Absence sirény

Ústředna detekoval, že siréna není připojena.

ROM kontroluje chybu

Ústředna registruje paměťovou chybu.

7.0.2. Skupina 2 Komunikátor

TLM (Monitor telefonní linky)

Ústředně byla odpojena telefonní linka.

Selhání při spojení 1

Selhání při spojení 2

Selhání při spojení 3

Selhání při spojení 4

Ústředna zkusila všechna přiřazená telefonní čísla a spojení s Bezpečnostní společností selhalo.

Selhání při komunikaci s PC

Kontrolní panel není schopen komunikovat s diagnostickým software Bezpečnostní společnosti.

7.0.3 Skupina 3 - Poruchy modulů

Poškození modulu

Ústředna registruje, chybu pojistky na modulu

ROM kontroluje chybu

Ústředna registruje chybu paměti v modulu.

Porucha TLM

Modul má odpojenu telefonní linku.

Selhání při spojení

Modul selhal při spojení s Bezpečnostní společností.

Porucha tiskárny

Ústředna registruje problém s tiskárnou. Dříve než budete volat technika, zkontrolujte, zda problém nenastal v tiskárně, (nahromadění papíru, žádný papír, bez zdroje proudu atd.),

Selhání zdroje střídavého proudu

Selhání napájení modulu.

Selhání baterie

Baterie modulu je vybita nebo odpojena.

Výstup zdroje

Modul překročil proudová omezení.

7.0.4. Skupina 4 - Poruchy sběrnice

Chybějící klávesnice

Klávesnice nekomunikuje ústřednou

Chybějící modul

Modul nekomunikuje s ústřednou

Celkové selhání

Žádná komunikace mezi moduly a ústřednou

Sběrnice je přetížena

Na sběrnici je připojeno příliš mnoho modulů.

Chyba ve spojení na sběrnici

Sběrnice má komunikační potíže s moduly a ústřednou

7.0.5. Skupina 5 - Poškození zóny

Zóna nebo zóny, u kterých došlo k poškození, budou zobrazeny, na LCD obrazovce.

7.0.6 Skupina 6 Slabá baterie zóny

Jestliže baterie bezdrátového detektoru potřebuje výměnu, zóna, ke které je přiřazena, bude zobrazena na LCD displeji. Také LED detektoru bude blikat a tak indikovat tuto poruchu.

7.0.7 Skupina 7 : Selhání zóny

Bezdrátový přístroj nekomunikuje s přijímačem.

7.0.8 Skupina 8 Ztráta času

Čas a datum byl resetován. **Toto je jediná porucha, kterou vám doporučujeme opravit.**

Nastavení data a času:

- 1) Zadejte kód.
- 2) Stiskněte tlačítko [TRBL].
- 3) Stiskněte tlačítko [8].
- 4) Zadejte reálný čas a datum.
- 5) Odejdeme stiskem [CLEAR].

7.1 ZOBRAZENÍ HISTORIE UDÁLOSTÍ

Systém uchovává v paměti 1024 (1048) událostí. Jsou zde uloženy všechny akce uživatele a všechny systémové události (poruchy apod). Při naplnění paměti, začnou být umazávány nejstarší události.

Prohlížení historie:

- 1) Zadejte kód.
- 2) Stiskněte tlačítko [7].
- 3) Máte-li přístup do více skupin, zvolte příslušnou skupinu nebo všechny klávesou [0].
- 4) Pomocí šipek listujte událostmi.
- 5) Odejdeme stiskem [CLEAR].

8 - DODATKOVÉ FUNKCE

8.1 PROGRAMOVATELNÉ VÝSTUPY

Váš systém může využívat programovatelné výstupy pro ovládání dalších zařízení. Žádejte podrobnost u Vašeho instalačního technika.

8.2 NASTAVENÍ LCD DISPLEJE

Nastavení displeje můžete modifikovat tak, aby to vyhovovalo vašim potřebám. Lze modifikovat:

1. Rychlost listování je taková, jak dlouho zpráva zůstává na obrazovce před tím, než se automaticky zobrazí další zpráva.
2. Světlo pozadí se týká k osvětlení za tlačítka i LCD displejem.
3. Kontrast displeje.

Nastavení klávesnice:

- 1) Zadejte kód.
- 2) Stiskněte tlačítko [6].
- 3) Stiskněte tlačítko:
 - [1] pro nastavení rychlosti rolování
 - [2] pro nastavení podsvětlení
 - [3] pro nastavení kontrastu displeje.
- 4) Pomocí šipek upravte hodnotu.
- 5) Klávesou [ENTER] uložíme nastavení.
- 6) Pomocí šipky přejdeme k dalšímu nastavení (krok 3).
- 7) Odejeme stiskem [CLEAR].

8.3 PROGRAMOVÁNÍ ZÓN SE ZVONKOHROU

Klávesnici můžete programovat tak, aby emitovala rychlé, přerušované pípání při otevření vybraných zón i v odstřeženém stavu. Tuto funkci lze omezit časově.

Nastavení zvonkohry:

- 1) Zadejte kód.
- 2) Stiskněte tlačítko [9].
- 3) Stiskněte tlačítko [1] pro výběr zóny pro zvonkohru. Buď vybereme příslušnou zónu pomocí šipek, nebo zadáme pořadové číslo zóny pomocí číslic. Stiskneme-li klávesu [ACC], vybereme aktuální zónu pro zvonkohru.
NEBO
- 4) Stiskneme tlačítko [2] a zadáme začátek a konec časového okna pro funkci zvonkohry. Mimo tento čas nebude zvonkohra aktivní.
- 5) Odejeme stiskem [CLEAR] .

8.4 PANICKÉ POPLACHY

Technik může naprogramovat dvojice kláves

1 & 3

4 & 6

7 & 9

pro panické poplachy. Podržíme-li některou z těchto dvojic kláves po dobu 2 sekundy, můžeme aktivovat tichý poplach (komunikátor) nebo hlasitý poplach (sirény).

8.5 RYCHLÁ TLAČÍTKA

Pomocí těchto tlačítek můžeme aktivovat některou z následujících funkcí:

STAY	Odešle testovací zprávu na PCO
FORCE	Vyvolá přednastavené telefonní číslo pro spojení s PC
ARM	Zvedne komunikační relé při volání do ústředny
DISARM	Položí komunikační relé telefonní linky

Použití rychlých tlačítek:

- 1) Zadejte kód
- 2) Stiskněte tlačítko [0]
- 3) Stiskněte tlačítko rychlé funkce podle tabulky výše

8.6 NASTAVENÍ REÁLNÉHO DATA A ČASU

Nastavení data a času:

- 6) Zadejte kód.
- 7) Stiskněte tlačítko [TRBL].
- 8) Stiskněte tlačítko [8].
- 9) Zadejte reálný čas a datum.
- 10) Odejeme stiskem [CLEAR].

9 - POŽÁRNÍ POPLACHY

9.1 STANDARDNÍ POŽÁRNÍ ZÓNA

Během požárního poplachu bude siréna emitovat přerušovaný zvuk dokud nebude utištěna nebo resetována. Jestliže zóna je *Standardní požární zónou*, systém může okamžitě poslat varování komunikátorem na PCO.

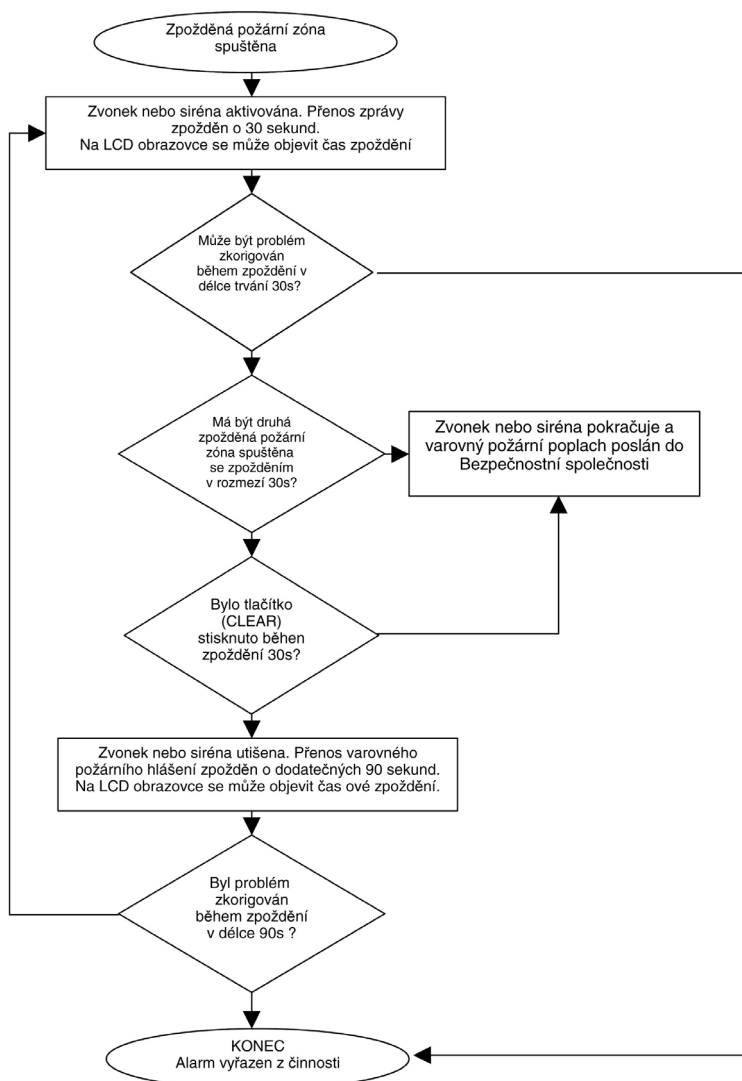


Požární zóna se může resetovat sama, jakmile byl problém vyjasněn. Nestane-li se tak, stiskněte a podržte současně na dvě vteřiny tlačítka nebo promluvte se svým technikem a způsobu resetu detektorů.

9.2 ZPOŽDĚNÁ POŽÁRNÍ ZÓNA

Tato zóna slouží ke zvýšení prevence před falešnými poplachu. Při první detekci není ihned vyhlášen plný poplach, ale systém se chová dle následujícího diagramu.

Obrázek 9-1: Zpožděná požární zóna



9.3 ZÁSADY POŽÁRNÍ BEZPEČNOSTI

Jestliže dojde k události požáru, pamatujte si, že čas je největším nepřítelem a každá vteřina hraje roli!

Co byste měli učinit, abyste byli připraveni v případě požáru u vás doma nebo v obchodě?

1. Nejprve všem připomeňte aby opustili prostor, potom volejte pomoc.
2. Udělejte požární únikový plán a určete na venkovním místě mítink
3. Únikový plán často procvičujte.
4. Je-li to možné, plánujte z každé místnosti dvě únikové cesty.
5. Procvičujte pocity odchodu se zavřenýma očima.
6. Připomeňte všem, že nikdy nebudou během požáru stát zpříma, ale vždy se budou plazit nízko pod kouřem a budou mít přikrytá ústa.
7. Poučte každého, aby se nikdy nevracel do hořící budovy z jakéhokoliv důvodu; může ho to stát život.
8. Kouřové detektory kontrolujte pravidelně; funkční kouřové alarmy dramaticky zvyšují šance kohokoliv na přežití požáru.

9.4 MINIMALIZOVÁNÍ RIZIK POŽÁRU V DOMĚ

Jak mohu doma předejít třem nejběžnějším příčinám požárů?

1. Nikdy nenechávejte bez dozoru jídlo na plotně bez dozoru. Vaření je hlavní příčinou domácích požárů. Vaření bez dohledu a lidské selhání má spíše za následek požár než mechanická porucha kamen nebo nebo plynového vařiče
2. Buďte opatrní při kouření. Nedbalost při kouření je další častou příčinou požáru. Kouřové detektory nebo alespoň ohnivzdorné lůžkoviny a potahy nábytku jsou významnými zábranami požáru.
3. Provádějte údržbu vašeho topného systému. Topení je druhou největší příčinou požárů v obydlených oblastech. Nicméně, vytápění otevřeným ohněm je větším problémem v jednotlivých rodinných domech než v sídlištních bytech. Na rozdíl od bytů nemají často topné systémy v jednotlivých rodinných domech profesionální údržbu.

9.5 DOMÁCÍ VAROVNÝ POŽÁRNÍ SYSTÉM

Domácí požáry jsou zvláště nebezpečné v noci. Požár produkuje kouř a smrtelně jedovaté plyny, které mohou obyvatele udolat, zatímco spí. Abyste byli varováni před požárem, měly by být vně každé oblasti, kde se spí instalovány kouřové detektory v bezprostředním sousedství ložnic a na každém dalším poschodí rodinného domu, včetně přízemí.

10 - TESTOVÁNÍ A ÚDRŽBA

10.1 TESTOVÁNÍ POLACHOVÝCH DETEKTORŮ

Pro tento test je potřeba dvou osob. Jedna osoba bude sledovat LCD displej na klávesnici, zatímco druhá osoba bude procházet chráněnou oblastí a bude otevírat zóny. (t.j. otevře dveře a okna která jsou chráněna, vejde do cesty pohybových detektorů, atd.). LCD obrazovka zobrazí otevřené zóny. Jestliže zóna nereaguje, kontaktujte vašeho technika.

10.2 TESTOVÁNÍ POŽÁRNÍCH DETEKTORŮ

NEUŽÍVEJTE otevřeného ohně nebo hořících materiálů k testování vašich detekčních zařízení. Váš technik zajistí do detailu nejlepší způsob testování vašeho systému.

10.3 ÚDRŽBA

Při normálním používání nevyžaduje váš systém ve skutečnosti žádnou údržbu, kromě pravidelného testování. Doporučuje se, aby váš technik vyměnil záložní akumulátory každé tři roky.

10.4 TEST SYSTÉMU

Promluvte si se svým technikem dříve než budete provádět test systému jelikož systém musí být programován tak, aby odpověděl na testovací instrukce. Normálně se doporučuje, že byste měli provádět testování systému jedenkrát týdně, ale pro instrukce týkající se vašeho systému kontaktujte vašeho technika.

Test systému:

Zavolejte bezpečnostní službě a upozorněte je, že budete testovat zařízení.

- 1) Zadejte kód
- 2) Stiskněte tlačítko [8]

11 - SERVISNÍ INFORMACE

Instalováno firmou:

Tel:

Servis provádí:

Tel:

Odpovědná osoba:

Tel:

Přenášení poplachu na:

Kontaktní telefon:

Odpovědná (zaškolená) osoba
objektu

Tel:

EUROSAT cs[®]
spol. s r.o.
www.eurosat.cz

**Uživatelský návod pro LCD klávesnice
zabezpečovacího systému
Digiplex 848 a Digiplex EVO**

DIGI PLEX
EVO

DIGI PLEX[™]
P ▲ R ▲ D O X